



Руководство
по монтажу и эксплуатации
Птицезащитных устройств антиприсадного
типа ПЗУ-SL производства ООО НПП «Авис»
ТУ3494-003-21106622-2015

1. Назначение и область применения устройства

Устройство птицезащитное антиприсадного типа **ПЗУ-SL** предназначено для предотвращения посадки птиц крупных и средних размерных групп на элементы воздушных линий электропередач и другие конструкции.

Устройство может применяться как самостоятельно так и в сочетании с другими устройствами защиты. Например, использование ПЗУ-SL в сочетании с устройствами антиприсадного типа ПЗУ-lid, установленными непосредственно над местами крепления изолирующих подвесок, позволяет значительно повысить эффект птицезащиты элементов ЛЭП.

Устройство устанавливается преимущественно на прямолинейные элементы опор воздушных линий электропередач (уголки рамных каркасов опор). Размер защищаемой зоны ПЗУ-SL может быть кратно увеличен в направлении длины устройства путём установки нескольких ПЗУ-SL в ряд. Для этого в конструкции устройства имеются элементы для соединения нескольких устройств между собой.

Для установки устройств ПЗУ-SL на элементы опор ЛЭП изделие комплектуется универсальными струбцинами производства ООО НПП «Авис».

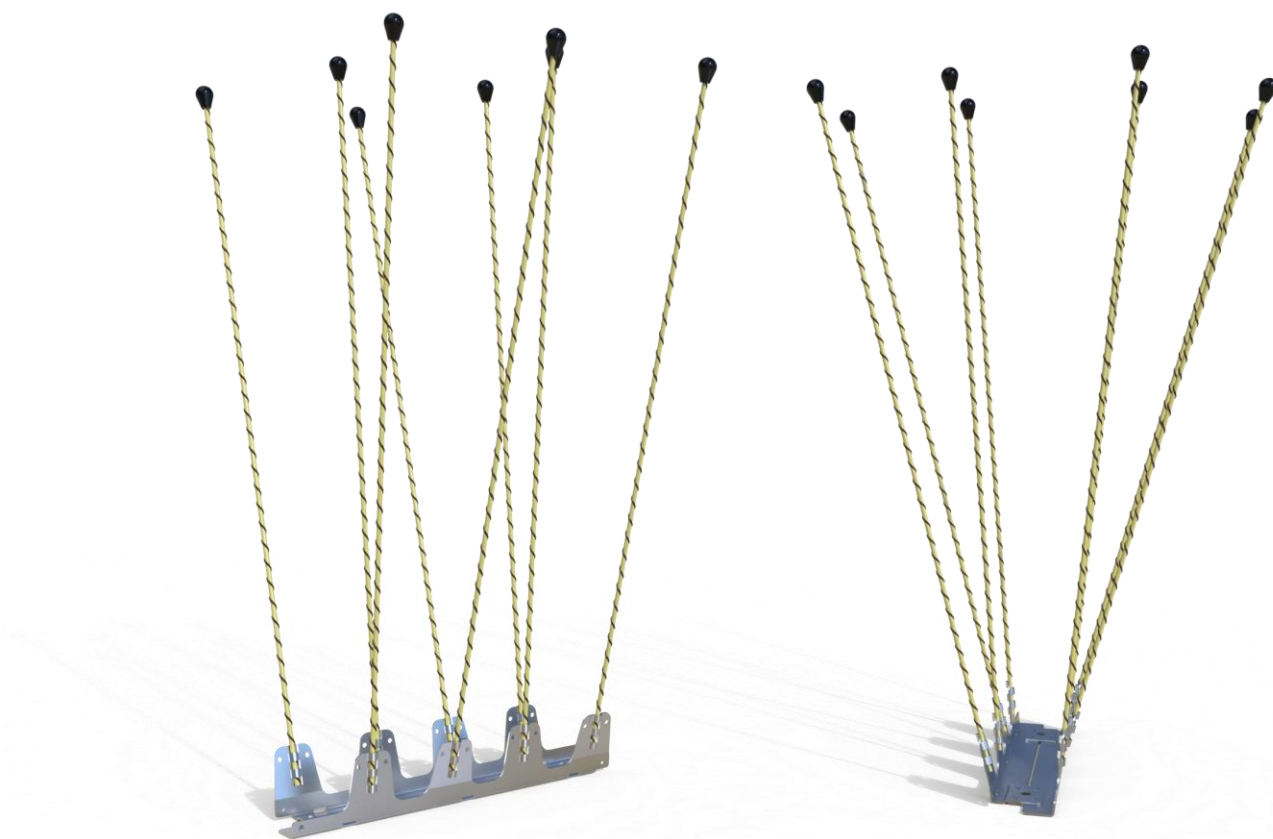


Рис. 1. Общий вид устройства (без струбцин)

2. Конструкция и технические характеристики

Конструкция **ПЗУ-SL** содержит оцинкованное стальное основание с запрессованными в нём отпугивающими шипами, выполненными из диэлектрических материалов. Каждый шип устройства снабжён травмобезопасным наконечником чтобы исключить травмирование птиц при случайном контакте с устройством. Габаритный чертёж устройства приведён на рис. 2.

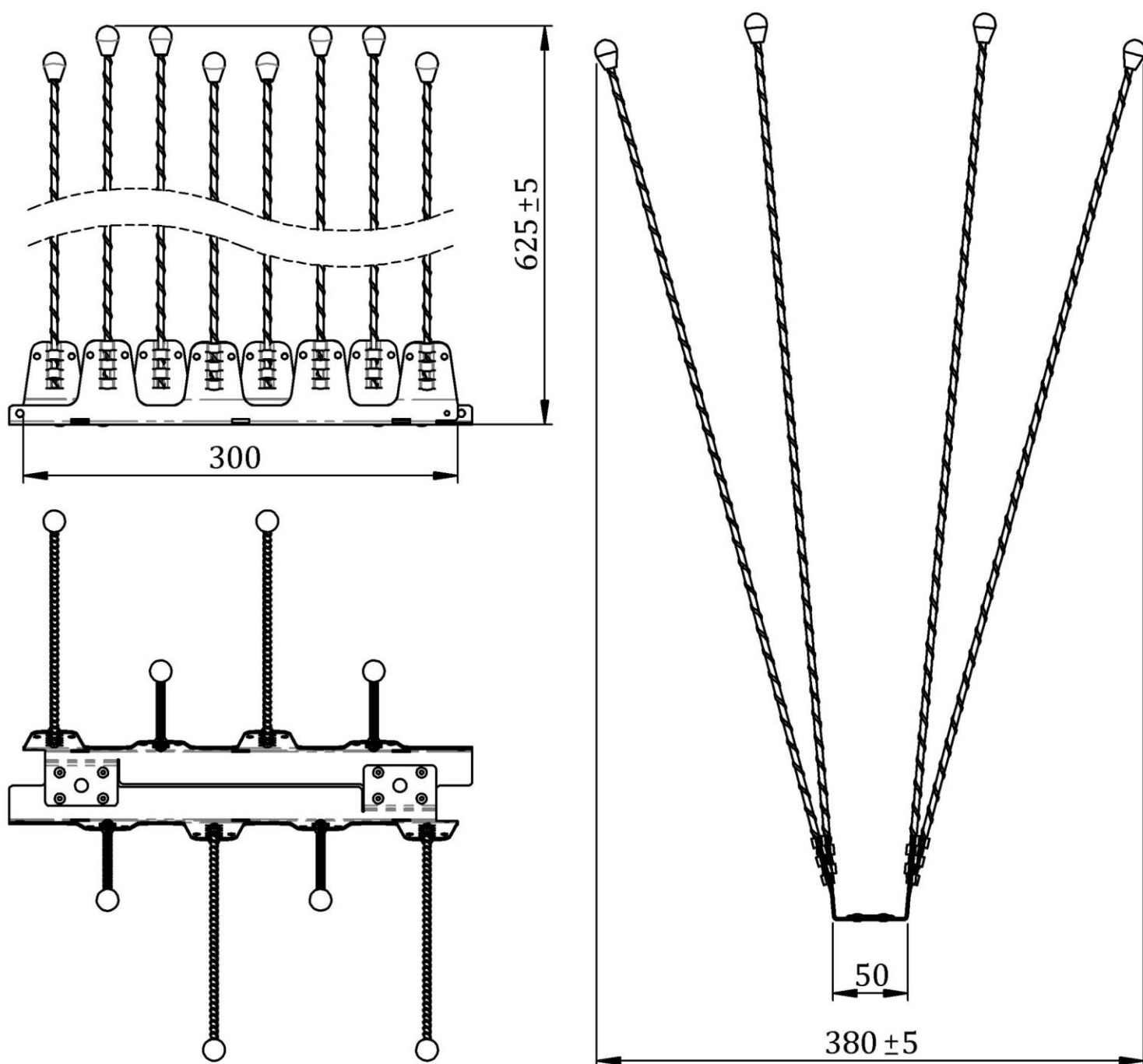


Рис. 2. Габаритные размеры устройства

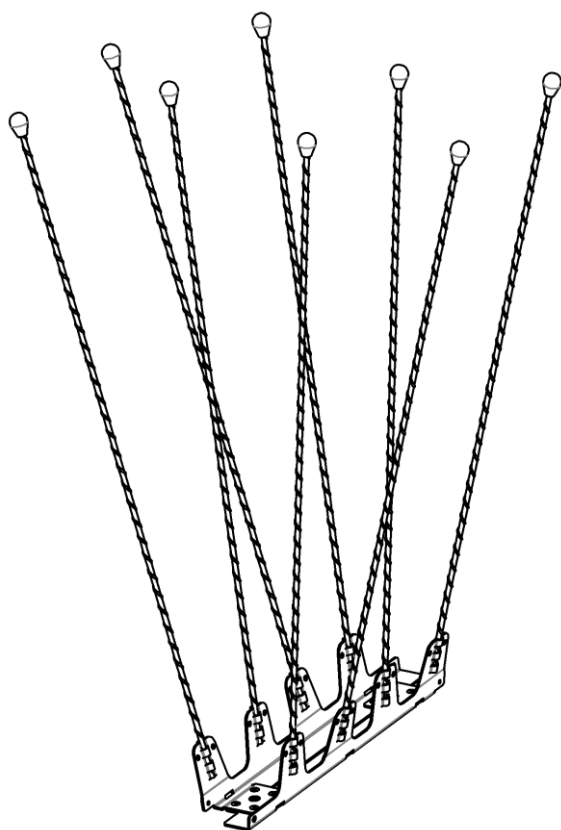
Технические характеристики ПЗУ-SL

- Климатическое исполнение УХЛ 1;
- Стойкость к ветровым нагрузкам – до VII района, включительно;
- Стойкость к гололёдным нагрузкам – до VII района, включительно;
- Срок службы – 40 лет.

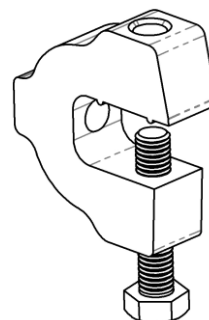
3. Комплект поставки устройства

Устройство поставляется в собранном виде в комплекте с крепёжными элементами, готовое к установке.

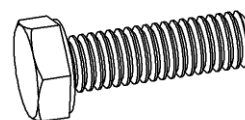
Состав комплекта:



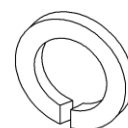
1. ПЗУ-SL – 1 шт.



2. Струбцина в сборе – 2 шт.



3. Болт М8×16 – 2 шт.



4. Шайба 8 пружинная – 2 шт.

Рис. 3. Комплектация ПЗУ-SL

4. Монтаж устройства на элементах опор ЛЭП

ПЗУ-SL устанавливается на горизонтальные или вертикальные полки элементов траверс (уголки, швеллеры) с помощью струбцин, поставляемых в комплекте. Общий вид устройства, установленного на горизонтальную и вертикальную полку элемента пространственной конструкции опоры показан на рис. 5, 6. Допускается установка устройства аналогичными способами на элементы конструкции, расположенные под произвольным углом к горизонтали.

Перед установкой устройства следует осуществить его *предварительную* сборку с крепёжными элементами (рис. 4), используя болты и пружинные шайбы из комплекта поставки, закрутив болты в резьбовые отверстия струбцин от руки. Положение струбцин должно быть выбрано в зависимости от того, на какую полку уголка (вертикальную или горизонтальную) предполагается установка устройства в дальнейшем (см. рис. 5, 6).



Рис. 4. Предварительная сборка ПЗУ-SL

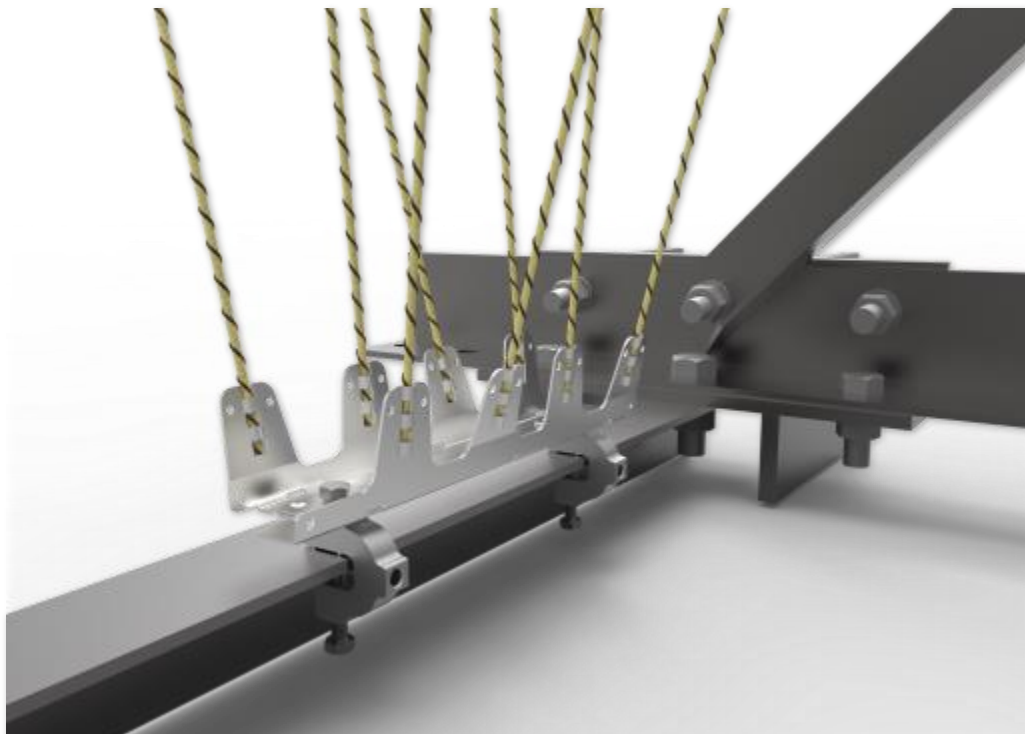


Рис. 5. Установка ПЗУ-SL на горизонтальную полку

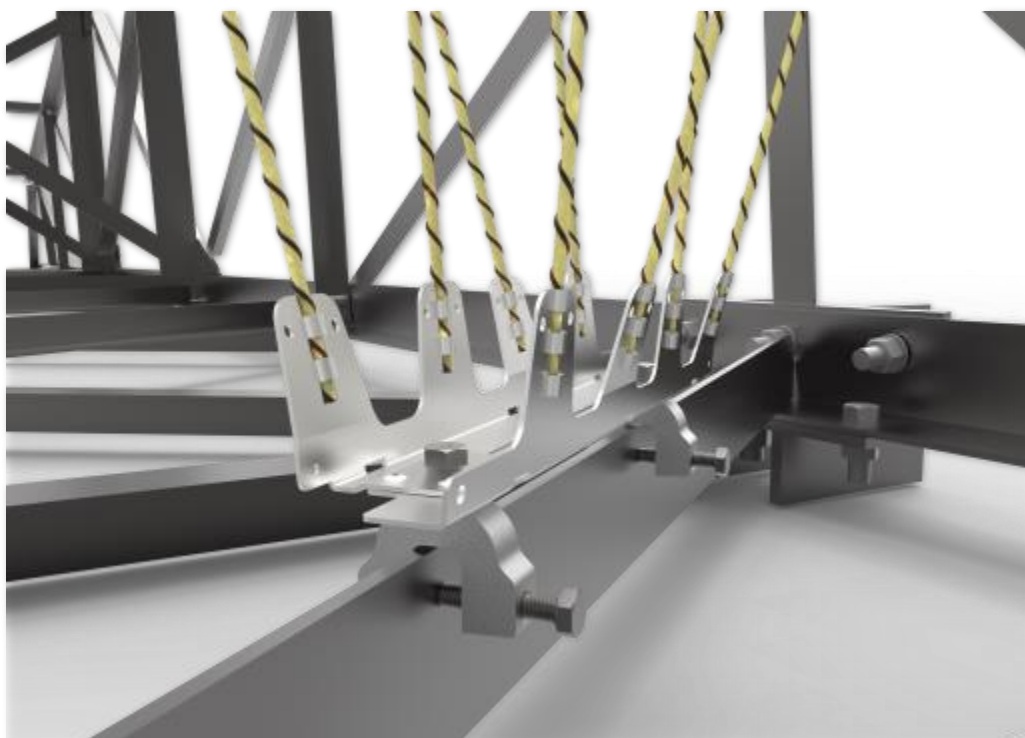


Рис. 6. Установка ПЗУ-SL на вертикальную полку

После расположения ПЗУ на опоре следует затянуть болты струбцин (M8x40) гаечным ключом, соблюдая рекомендуемый момент затяжки, **10 Н·м**. Затем – затянуть предварительно наживлённые болты (M8x16) с моментом **14,4 Н·м**.

5. Требования по технике безопасности

5.1. Монтаж устройств должен осуществляться квалифицированным персоналом имеющим соответствующий допуск к работам на линиях соответствующего напряжения.

5.2. Монтаж и эксплуатация птицезащитных устройств производится в соответствии с требованиями «Межотраслевых правил по охране труда (правил безопасности) по эксплуатации электроустановок» РД 153-34.0-03.150-00.

6. Обслуживание ПЗУ в процессе эксплуатации

6.1. Обслуживание устройств заключается в осмотре, подтягивании резьбы, замене повреждённых устройств. Эти операции выполняются при профилактических и других ремонтах ЛЭП.

7. Транспортирование и хранение ПЗУ

7.1. Устройства упакованы в картонные коробки или в мешки из полиэтиленовой плёнки по ГОСТ 10354 или полипропиленовые тканевые мешки по ГОСТ Р 52564. Упаковка обеспечивает сохранность устройств и документации при транспортировке и хранении.

7.2. Комплектующие и части упакованы отдельно в групповую упаковку

7.3. Устройства транспортируются всеми видами транспорта в крытых транспортных средствах в соответствии с правилами перевозки грузов, действующих на каждом виде транспорта.

7.4. Устройства хранятся в помещениях, исключающих возможность их механического повреждения, на расстоянии не менее 1 метра от отопительных и нагревательных приборов при температуре от -40°C до $+50^{\circ}\text{C}$, относительной влажности до 80%.

8. Утилизация ПЗУ

8.1. Утилизация отслуживших или некондиционных устройств, упаковки производится в соответствии с требованиями, предъявляемыми к данному виду отходов.

8.2. Сжигание ПЗУ не допускается.

9. Контакты производителя

Общество с ограниченной ответственностью
Научно-производственное предприятие «Авис»
445012, Самарская область, г. Тольятти,
ул. Коммунистическая, 117
телефон +7 (8482) 36-31-71, 78-39-29
E-mail: avisplast@mail.ru



avis-pro.ru

Для заметок